

雄性第 1 腹肢呈“7”形，基半部宽，末半部逐渐趋细，末端有小刺；末半部弯曲度有较大变异。

标本测量	头胸甲长/mm	头胸甲宽/mm
♂	47.0	85.7
♂	40.0	60.5
♀	36.5	65.7
♀	29.0	45.0

**酒精标本颜色** 头胸甲边缘、背面颗粒、螯足指节及刺均呈红色。

**生境** 栖息于水深 12—103 m 的粗砂、细砂或有碎壳的软泥底。

**模式标本产地** 中国及日本。

**地理分布** 福建、广东、广西、海南、台湾、香港、南沙群岛；日本，印度尼西亚，马来西亚，菲律宾，新加坡，新几内亚，新喀里多尼亚，澳大利亚，泰国，印度，斯里兰卡，马达加斯加，毛里求斯。

**分类讨论** Stephenson (1961) 根据采自澳大利亚的 1 个雄性标本发表了新种 *P. pseudoargentatus*，并说明新种与 *P. gladiator* Fabricius, 1798 [*Portunus haanii* (Stimpson, 1858) 的同物异名] 之间的差异在于雄性腹部与雄性第 1 腹肢形态。Stephenson 和 Rees (1967a) 进一步指出 *P. pseudoargentatus* Stephenson, 1961 与 *P. gladiator* Fabricius, 1798 之间的差异在于：① *P. pseudoargentatus* Stephenson, 1961 具粗糙的颗粒而使头胸甲有较强的浮雕感，特别在心区、侧后心区、侧后及两中鳃区颗粒较大，不如 *P. gladiator* Fabricius 分散；② 雄性腹部尾节较长，侧缘不内凹，第 6 节末 1/3 不隆突；③ 游泳足长节较窄，宽约为长的 0.75 倍，前末缘细锯齿状，而在 *P. gladiator* Fabricius 中，宽约为长的 0.9 倍，前末缘具明显小齿；④ 最末前侧齿不稍向后指。但在 1973 年，Stephenson 和 Cook 对上述特征进行生物学统计，认为 *P. pseudoargentatus* Stephenson, 1961 与 *P. gladiator* Fabricius, 1798 的差异是在种内变异的范围，因此又将本种与 *P. haanii* (Stimpson, 1858) 合并。我们的标本也同样存在上述差异，但不同个体特征重叠，难以间断，同意 Stephenson 的判断，将 *P. pseudoargentatus* Stephenson, 1961 作为 *Portunus haanii* (Stimpson, 1858) 的同物异名。

### (30) 海南梭子蟹 *Portunus hainanensis* Chen, 1986 (图 50, 图版 IX: 1)

*Portunus hainanensis* Chen, 1986: 87, fig. 2.

**标本采集地** 正模标本：♂，海南清澜港，1980. IV. 29。

**形态描述** 头胸甲背面较光滑而有光泽，唯隆起部分有不明显的细颗粒；前胃区及中胃区隆起，前者有不明显的颗粒群；后胃区凹；心区隆起，中央有 1 浅沟分成 2 部分；

侧后心区稍隆起，中后心区低洼；前鳃区隆起，具有1颗粒脊延至前侧缘末齿的末部；中鳃区有2块颗粒群，前后排列，后者较前者明显。额缘薄，分成3齿，中齿大小约为侧齿的1/2。前侧缘具9齿：第1齿粗壮，第2—第8齿均小，边缘有粗颗粒，第9齿最长且弯。后侧缘附近有1列颗粒群。后侧缘与后缘之间具1钝三角形齿。

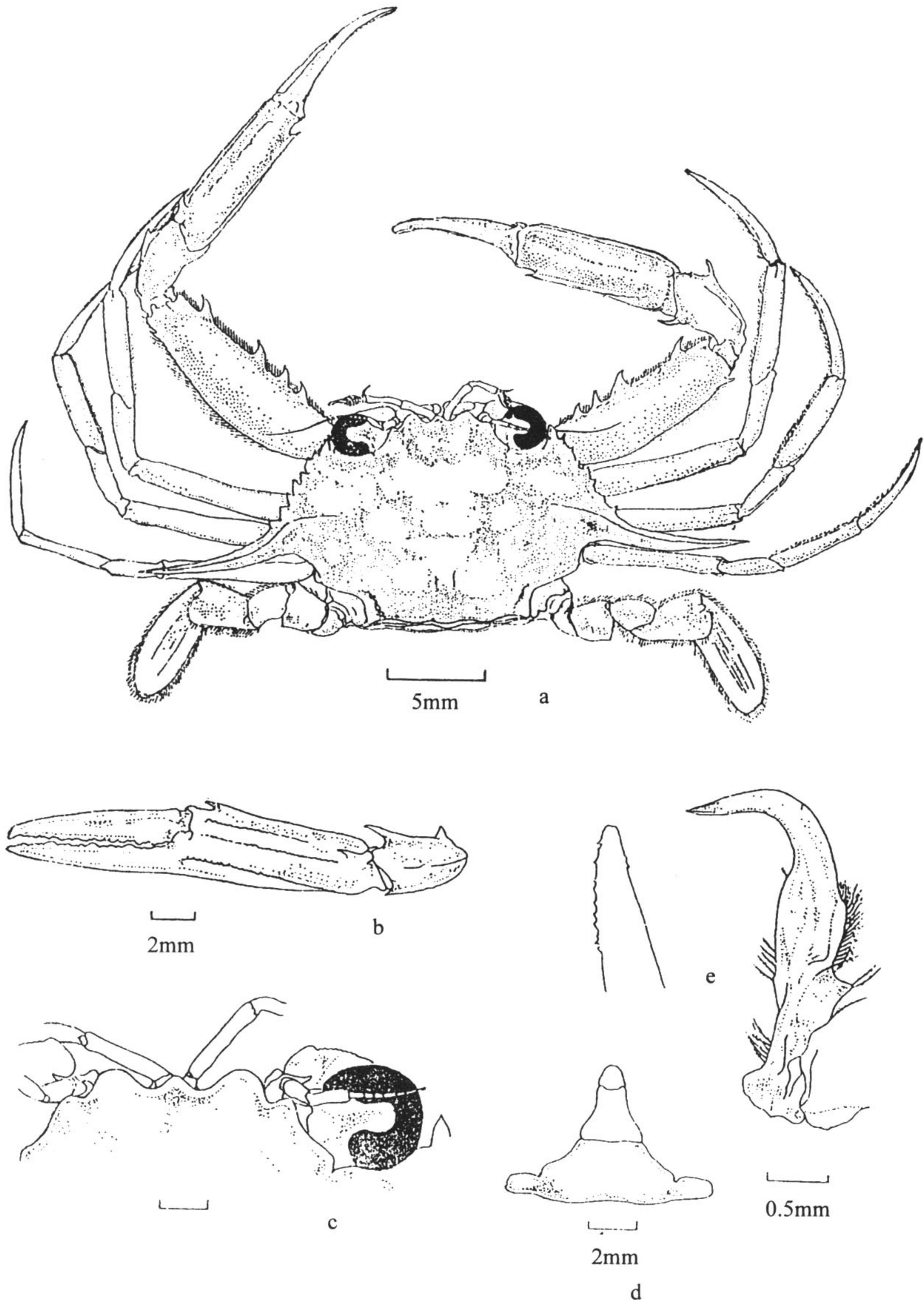


图 50 海南梭子蟹 *Portunus hainanensis* Chen

a. 外形；b. 螯足外侧面；c. 额-眼窝(背面观)；d. 雄性腹部；e. 雄性第1腹肢及其末部放大(标尺：未注明者均为1mm)

第3颚足长节的前部向前突出，中部隆起，两侧凹陷。

螯足不对称，右大于左；长节后缘有细锯齿，近末端具1齿，前缘具粗颗粒和4枚弯齿，末齿最小；腕节外缘呈脊状，近末端有1小齿，内缘有1刺；掌长于指，背面及

外面共有 5 条颗粒脊，内面也有 1 条，其背面具 2 齿，1 枚近末端，另 1 枚在基部。

前 3 对步足瘦长，末对步足长节前缘具长羽状毛，后缘有短毛，后末角薄锐。末 2 节边缘有短毛。

雄性腹部第 6 节末端宽约为基部的 1/2，边缘中部向内收敛；尾节呈钝三角形。

第 1 腹肢粗短，且弯度大，末端有小刺。

标本测量 头胸甲长/mm 头胸甲宽/mm

♂ 10.7 26.3

模式标本产地 中国海南。

地理分布 海南。

分类讨论 本种与大亚湾梭子蟹 *P. dayawansis* Chen 近似，但两者通过以下特征不难区分。

特 征	海南梭子蟹 <i>P. hainanensis</i>	大亚湾梭子蟹 <i>P. dayawansis</i>
头胸甲前侧齿	末齿细长，长约为头胸甲长的 2/3	末齿粗短，长约为头胸甲长的 1/2
螯 足	较细长，长约为头胸甲长的 3 倍；长节长约为宽的 3 倍，后缘具 1 齿	较粗短，长约为头胸甲长的 2 倍；长节长约为宽的 2 倍，后缘具 2 齿
第 3 颚足长节	外末角不突出	外末角向外侧强烈突出
雄性腹部	第 6 节长约为宽的 1.2 倍，侧缘中部凹；尾节宽大于长	第 6 节长略大于宽的 1.7 倍，侧缘中部隆起；尾节宽小于长
第 1 雄性腹肢	较粗短，颈部与基部弯成 90°	较细长，颈部与基部弯成弧形

### (31) 矛形梭子蟹 *Portunus hastatoides* Fabricius, 1798 (图 51, 图版 I: 4)

*Portunus hastatoides* Fabricius, 1798: 368.

*Neptunus (Amphitrite) hastatoides*: de Haan, 1833, pl. 1, fig. 3; de Haan 1835: 39–40; Stimpson, 1858: 38; Miers, 1884 a: 183, 229–230; 1886: 175–176; Stimpson, 1907: 78.

*Neptunus hastatoides*: A. Milne-Edwards, 1861: 332, 338; Henderson, 1893: 368.

*Neptunus (Hellenus) hastatoides*: Alcock, 1899: 38–39; Nobili, 1905 c: 11; Laurie, 1906: 414, fig. 8; Sakai, 1934: 303; 1935: 130, pl. 36, fig. 1; 1939: 391, pl. 47, fig. 1; Shen, 1937: 106, figs. 5, 8; 1940 a: 82; 1940: 220; Stephensen, 1945: 122–123.

*Neptunus (Hellenus) hastatoides* var. *unidens* Laurie, 1906: 414–415.

*Neptunus (Hellenus) hastatoides* [sic]: Chopra, 1935: 477–478, text-fig. 4.

*Hellenus hastatoides*: Barnard, 1950: 158–159.

*Portunus hastatoides*: Stephenson & Campbell, 1959: 101–102, figs. 2 D, 3 D, pl. 1, fig. 4, pls. 4 D, 5 D;